

Tome 22

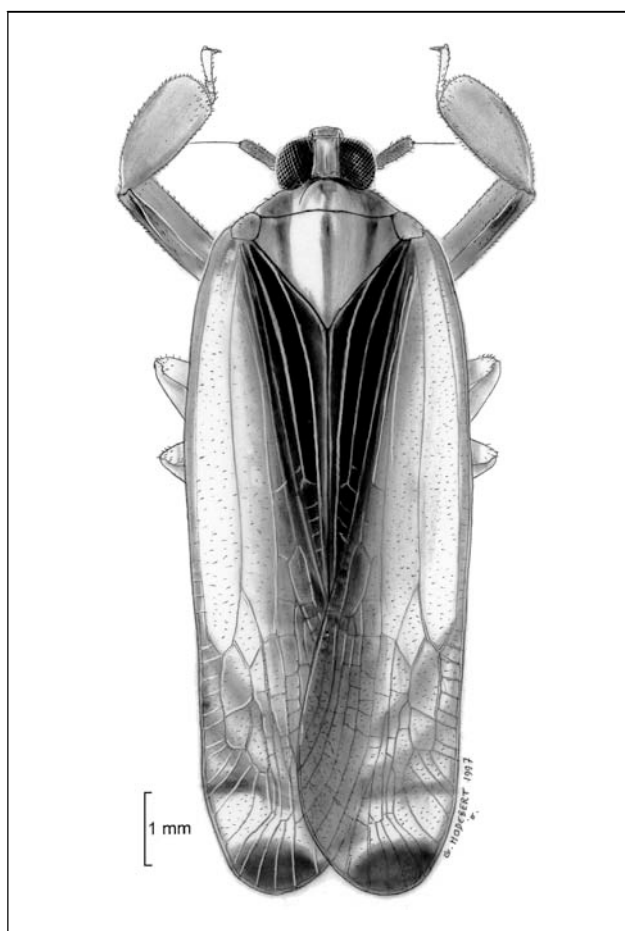
Fascicule 3

2005

ISSN 0374-9797

Nouvelle Revue d'Entomologie

Nouvelle Série



Revue internationale de
taxonomie et de
biogéographie entomologiques

Publication trimestrielle

juillet-septembre 2005

Note scientifique

Gonocephalum modestum (Fairmaire, 1894) est un *Scleropatrum* Reitter, 1890. (Coleoptera, Tenebrionidae, Opatrini)

Gonocephalum modestum Fairmaire, 1896 (*Annal. Soc. Ent. Belgique*, 40 : 23) est une espèce controversée, dont l'étude du type récemment découvert au Natural History Museum à Londres, résout la position systématique. Décrite de l'Inde comme appartenant au genre *Bradymerus* Perroud, 1864 (*Ann. Soc. Linn. Lyon*, 11 : 110), elle fut placée dans le genre *Gonocephalum* Solier 1854, par GEBIEN (1939, *Mitt. Münchner Ent. Ges.* 28 (3) : 448), suivi par KASZAB (1952, *Ent. Arb. Mus. Frey*, 3 : 428).

En révisant les espèces africaines et européennes du genre (FERRER, 1995, *Atti Mus. Civ. Trieste*, 46 : 14) j'indiquais qu'elle tomberait en synonymie avec *Gonocephalum modestum* Reiche, 1847. SCHA-WALLER (2000, The genus *Mesomorphus* in Nepal. *Faunistische Abhandlungen Staatliches Museum für Tierkunde Dresden*, 22 (4) : 40), sans avoir étudié le type de *B. modestum* Fairmaire, a voulu mettre en synonymie *Mesomorphus bremeri* Ferrer, 1997 (*Entomofauna*, 18 : 73-80) avec cette espèce. Opi-nion que j'ai acceptée (FERRER 2002, *Ann. Zool. Warszawa*, 52 (4) : 555) malgré la méconnaissance du type, mais basée sur les descriptions et la figure donnée par KASZAB (1955, *loc. cit.* et 477).

Ayant finalement localisé le type de *Bradymerus modestus* Fairmaire, dans la collection du Natural History Museum, durant une récente visite à Londres, son étude exclue toute possibilité de synonymie entre ces taxons très différents. Nous aurons :

Bradymerus modestus Fairmaire, 1896 (fig. 1-4) = *Gonocephalum modestum* Gebien 1938 = *Gonocephalum modestum* Kaszab, 1952 = *Scleropatrum modestum* (Fairmaire, 1894) **comb. nov.**

Holotype ♂ : Inde : BELGAUM (étiquette blanche imprimée) 426 (encre) / TYPE (étiquette orange imprimée) *Bradymerus modestus* Fairm. (étiquette manuscrite blanche) / Andrews request / BM 1922-221 (étiquettes blanches imprimées).

L'exemplaire est un mâle et se trouve en bon état de conservation, mais je n'ai pas voulu en extraire l'édéage, pour éviter de risquer d'endommager le type de cette rare espèce. Elle appartient en réalité au genre *Scleropatrum* Reitter, 1890 (*Deutsche Ent. Zeit.* : 149) par les points pilifères ar-rangés formant une seule rangée entre les stries élytrales, qui sont très grosses et formées de points profonds carrés (fig. 3). La description originelle de Fairmaire peut se compléter en signalant la forme étroite et subparallèle le pronotum peu transverse, 1,5 fois plus large que long, aux côtés régulièrement arqués de la base au bord antérieur, avec les bords latéraux très finement denticulés, les zones latérales aplaties, le tégument couvert de points fossulés profonds (fig. 4), subcarrés, portant un poil couché vers l'arrière et séparés par une distance presque toujours inférieure à leur diamètre. Les élytres allongés et subparallèles presque deux fois plus longs que larges, les épaules émoussées, les points des intervalles des stries linéaires, ces dernières profondes et formées de points en fossettes. Le mâle présente des protibias courts et dilatés à partir du milieu, avec une plaque lisse inféro-ventrale (fig. 2). J'ai examiné aussi un exemplaire provenant de Birmanie : Balugaon, Pari Dist., Orissa, 27/28-VII-1913 (at light), Ind. Mus. 5170-20. avec la mention : *B. modestus* Fairm. agree with type K.G.B. (= K. G. Blair) 4-IX-1919. (NHM). Il est nouveau pour la Birmanie.

Au genre *Scleropatrum* appartient aussi *Bradymerus minusculus* Fairmaire, 1894 (*Ann. soc. Ent. Belgique*, 40 : 23) identique à *Bradymerus bidentulus* Fairmaire, 1896 (*loc. cit.* 40 : 23).

Cette espèce est très semblable à *Scleropatrum modestum* (Fairmaire) **comb. nov.**, mais la taille est plus réduite et la forme du corps plus étroite. Le pronotum moins transverse et les élytres plus longs par rapport à ce-ci. Le type de sculpture est très semblable (fig. 6-7). Nous aurons :

Bradymerus minusculus Fairmaire, 1893 (fig. 5-7) = *Bradymerus bidentulus* Fairmaire 1896 = *Gonocephalum minusculum* Kaszab 1952 = *Scleropatrum minusculum* (Fairmaire, 1894) **comb. nov.**

Holotype : sexe non examiné. Inde : BELGAUM (étiquette blanche imprimée)/ TYPE 11.93 (étiquette orange imprimée)/*Bradymerus bidentulus* Fairm. (étiquette manuscrite blanche)/ Andrews Request BM 1922-221 (étiquette blanche imprimée) (NHM).

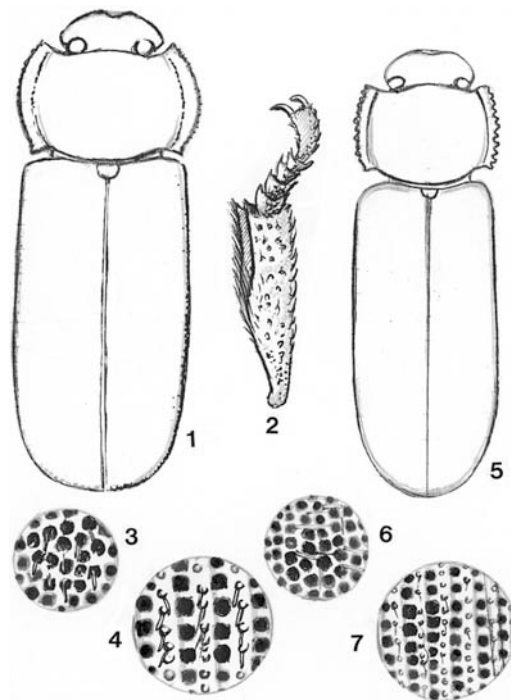


Fig. 1-4. – *Scleropatrum modestum* (Fairmaire) : 1. – habitus ; 2. – protibia ; 3. – sculpture pronotale ; 4. – sculpture élytrale. Fig. 5-7. – *Scleropatrum bidentulum* (Fairmaire) : 5. – habitus ; 6. – sculpture pronotale ; 7. – sculpture élytrale.

Remerciements.– Je remercie ici Sharon Shute, Martin Brendell et Maxwell V. L. Barclay, conservateurs chargés des Coléoptères du The Natural History Museum, Londres qui m'ont facilité l'accès aux collections.

Julio FERRER
Stora hundensgata 631,
S- 136 64 Haninge, Suède

Note scientifique

Sur la vraie position du genre *Leprocaulinus* Kaszab, 1982. (Coleoptera, Tenebrionidae, Epitragini)

En étudiant les insectes récoltés à Sumatra par l'entomologiste suédois Eric Mjöberg, conservés au Naturhistoriska Riksmuseet, Stockholm, Bert Viklund conservateur de cette institution m'a fait remarquer un mâle de Singalang (1000 m d'altitude) appartenant au rare genre *Leprocaulinus* (fig. 1-6).

Le genre *Leprocaulinus*, monotypique, a été créé par KASZAB (1982, *Acta Zool. Acad. ci. Hungaricae*, 28 (1-2) : 75-77), pour recevoir une espèce des forêts du nord de Sumatra : *L. krikkeni* Kaszab, 1982 (*loc. cit.*) décrite par lui à cette occasion et dont l'holotype se trouve conservé au Muséum d'Histoire Naturelle de Leyden.

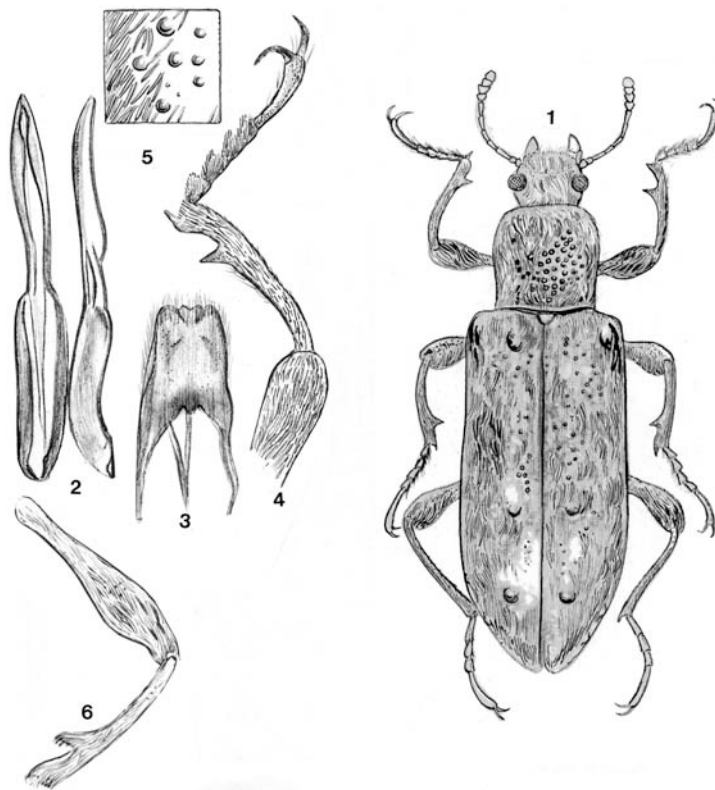


Fig. 1-6. – *Leprocaulinus krikkeni* Kaszab : 1 – Habitus ; 2. – Edéage en face ventrale et latérale ; 3. – Urosternite ; 4.– Patte antérieure en face ventrale ; 5.– Sculpture élytrale ; 6. – Patte intermédiaire.

Se consacrant à l'étude des espèces du genre *Leprocaulus* Fairmaire, 1896 (*Notes Mus. Leyden*, 18 : 95), auxquelles cette espèce ressemble superficiellement par les fémurs très claviformes et la forme du corps un peu cylindrique, subparallèle et allongée, Kaszab a placé son genre *Leprocaulinus* après de celui ci, ce qui amène à le considérer comme un membre de la Tribu des Tenebrionini sensu GEBIEN (1941, Katalog det Tenebrioniden. 2, *Mitt. Münchner Ent. Gesellschaft*, 31 (1) : 334).

Le genre *Leprocaulus* Fairmaire est en effet à conserver dans la tribu des Tenebrionini, dans la sous-famille des Tenebrioninae, sensu DOYEN et LAWRENCE (1979, *Syst. Entomology*, 4 : 333-377) par son édéage en position normale dans l'abdomen, mais le genre *Leprocaulinus* Kaszab présente un édéage avec la face dorsale de la pièce anatomique visible de profil, ayant effectué une rotation par rapport à l'axe du corps, comme chez les espèces de la sous-famille Pimeliinae. Ce qui peut être complété par d'autres caractères ; forme générale du corps, sculpture du tégument, pubescence jaune blanchâtre, couchée et disposée en touffes irrégulières sur le dos, comme chez les espèces africaines appartenant aux sous genres *Himatismus* s. str. et *Curimosphena* sensu KOCH (1950, Musée de Tervuren, *Sci. Zool.* vol. 3 : 7-44, 12 pl.). Le genre *Leprocaulinus* présente aussi les protibias et mésotibias munis d'une forte épine ou dent inféro-interne tibiale (fig 4, 6), comme celle des protibias chez certaines *Curimosphena*, faits qui amènent à considérer *Leprocaulinus* comme le premier représentant asiatique tropical connu de la tribu Epitragini, où il est à placer près du genre sibérien, mongolien et chinois *Epitrichia* Mäklin, 1872 (*Stettin Ent. Zeit.*, 33 ; 242).

La tribu des Epitragini présente un grand nombre d'espèces africaines et centro-asiatiques, mais existe aussi à Madagascar, en Inde, en Chine et atteint le Sri Lanka. Sa présence à Sumatra est une surprise mais n'est pas tout à fait insolite.

Confiné à une certaine altitude, *Leprocaulinus* étend considérablement la répartition mondiale des représentants de la tribu et laisse supposer une origine ancienne. Je représente ici pour la première fois l'édéage très caractéristique de cette rare espèce et que Kaszab n'a pas étudié.

Julio FERRER
Stora hundensgata 631
S-13664 Haninge, Suède
